

ГОСУДАРСТВЕННОЕ ОБРАЗОВАТЕЛЬНОЕ УЧРЕЖДЕНИЕ  
ВЫСШЕГО ПРОФЕССИОНАЛЬНОГО ОБРАЗОВАНИЯ  
КЫРГЫЗСКО-РОССИЙСКИЙ СЛАВЯНСКИЙ УНИВЕРСИТЕТ  
имени Первого Президента Российской Федерации Б.Н. Ельцина  
ФАКУЛЬТЕТ АРХИТЕКТУРЫ, ДИЗАЙНА И СТРОИТЕЛЬСТВА

Кафедра «Архитектура»

## **КОММЕРЧЕСКИЙ БАНК НА 50 МЕСТ**

**Методическое пособие  
к курсовому проектированию для студентов  
направления подготовки «Архитектура»,  
квалификации: бакалавр**

Бишкек 2023

УДК 72  
К 63

**Рецензенты:**

*Р.М. Муксинов* – д-р архитектуры,  
*Ю.Н. Смирнов* – д-р архитектуры

**Составители:**

*М.И. Бейшенбаев,*  
*Э.З. Тургумбекова,*  
*Я.В. Бровко*

Рекомендовано к изданию кафедрой «Архитектура»  
Ученым советом факультета архитектуры, дизайна и строительства  
ГОУ ВПО КРСУ

**К 63 КОММЕРЧЕСКИЙ БАНК НА 50 МЕСТ:** методическое пособие к курсовому проектированию для студентов направления подготовки «Архитектура», квалификации: бакалавр / сост.: М.И. Бейшенбаев, Э.З. Тургумбекова, Я.В. Бровко. Бишкек: КРСУ, 2023, 36 с.

Методическое пособие «Коммерческий банк на 50 мест» предназначено для курсового проектирования студентов 9 семестра дисциплины «Архитектурное проектирование». В пособие включены правила и нормы нормативных документов, регламентирующих проектирование общественных зданий. Содержит предложения и рекомендации по совершенствованию градостроительных, архитектурно-планировочных, функциональных требований по проектированию зданий банков.

## СОДЕРЖАНИЕ

1. ОБЩИЕ ПОЛОЖЕНИЯ.....	4
2. ЦЕЛИ, ЗАДАЧИ И СОСТАВ ПРОЕКТА .....	4
3. КРАТКИЕ МЕТОДИЧЕСКИЕ УКАЗАНИЯ .....	4
4. РАЗМЕЩЕНИЕ БАНКОВ В ЗАСТРОЙКЕ И ИХ ЗЕМЕЛЬНЫЕ УЧАСТКИ.....	7
5. ФУНКЦИОНАЛЬНЫЕ БЛОКИ ЗДАНИЯ, ИХ ОБЪЕМНО-ПЛАНИРОВОЧНЫЕ РЕШЕНИЯ И ТРЕБОВАНИЯ К ИХ ПРОЕКТИРОВАНИЮ .....	8
6. ТРЕБОВАНИЯ К ПОМЕЩЕНИЯМ ОХРАНЫ И СЛУЖБЫ БЕЗОПАСНОСТИ.....	13
<i>Приложение 1.</i> Минимальная площадь земельных участков .....	13
<i>Приложение 2.</i> Зонирование участка для зданий банков и соотношение зон .....	14
<i>Приложение 3.</i> Состав проекта .....	14
<i>Приложение 4.</i> Сроки проектирования .....	14
<i>Приложение 5.</i> Состав и площади помещений .....	15
СПИСОК ЛИТЕРАТУРЫ.....	17
ИЛЛЮСТРАЦИИ.....	18

## 1. ОБЩИЕ ПОЛОЖЕНИЯ

К группе кредитно-финансовых учреждений согласно типологической классификации общественных зданий и сооружений относятся:

- здания и комплексы банков;
- расчетно-кассовые центры;
- здания казначейств;
- здания бирж.

Одним из наиболее востребованных типов зданий кредитно-финансовых учреждений являются банки, которые по специализации делятся на: эмиссионные, коммерческие, акционерные, сберегательные. Банки, как правило, размещаются в административно-общественных центрах и районных центрах, в жилых районах и на главных магистральных улицах. По своей функциональной принадлежности относятся к режимным учреждениям различной категории.

С изменением социальных и экономических требований развития Кыргызстана проектирование и строительство зданий банков вышел на новый уровень. Учитывая высокий социальный запрос на данный тип учреждений, студентам предлагается в качестве курсового проекта «Коммерческий банк на 50 мест», с полезной площадью до 1400 кв. м, с объемом до 5100 куб, до 3 этажей с подвалом или цокольным этажом.

Курсовой проект выполняется в 9 семестре, является заданием со сложной архитектурно-планировочной структурой.

## 2. ЦЕЛИ, ЗАДАЧИ И СОСТАВ ПРОЕКТА

Темой настоящего курсового проекта является «Кредитно-финансовое учреждение – банк». В процессе выполнения курсового проекта необходимо решить следующие принципиальные задачи:

- оценить исходную градостроительную ситуацию и определить роль и место в ней будущего здания или комплекса;
- проанализировать предложенный заданием состав помещений банка с возможной его корректировкой в зависимости от градостроительной ситуации;
- составить логическую или графическую модель функциональных связей основных блоков здания банка;
- принять объемно-композиционное решение здания, связав его с окружающей средой;
- отработать образную сторону объекта, придав ему художественное своеобразие.

Решение названных задач предлагает два последовательных и взаимосвязанных этапа проектирования:

- планировочную разработку градостроительной ситуации (участка застройки и прилегающего квартала) с принципиальным объемно-пространственным решением будущего здания;
- подробную разработку объема здания, уточнение его планировочной структуры, четкое определение функциональной взаимосвязи помещений, конкретизацию образного решения.

## 3. КРАТКИЕ МЕТОДИЧЕСКИЕ УКАЗАНИЯ

Требования к зданиям банков разнообразны и зависят от типа банка. Они формируются на основе:

- экспертной оценки (в ее роли выступает задание на проектирование);
- требования безопасности;

- эргономических норм;
- специфики технологического процесса.

Все нормы на проектирование помещений банков можно подразделять на:

- требуемые (обязательные);
- рекомендуемые (желательные).

Основанием для классификации зданий банков могут служить различные признаки.

Здания банков можно классифицировать в зависимости от типа банка:

- 1) по функции и характеру выполняемых операций;
- 2) по форме собственности;
- 3) по уровню направления;
- 4) по объему выполняемых работ, т. е. количеству операционных мест.

Как уже было сказано выше, эти банки отличаются друг от друга по функциям и характеру выполняемых операций. Поэтому проектирование их ведется на основе разных нормативных документов.

Большинство банков предназначено для обслуживания как юридических, так и физических лиц, а перечень услуг, предоставляемых банками своим клиентам достаточно широк.

Услуги, предоставляемые банком юридическим лицам, как правило, включают:

- ведение счетов, в т. ч. перевод денег на корреспондентские счета по платежным поручениям заказчиков;
- обналичивание счетов;
- оформление кредитных операций и предоставление кредитов;
- предоставление индивидуальных сейфов;
- предоставление возможности сдавать выручку через автоматический ночной сейф (ночной депозитарий);
- оформление кредитных карт;
- продажа ценных бумаг;
- инвестиционные операции, операции с недвижимостью, осуществляемые через менеджеров банка и другие операции.

Основные услуги, предоставляемые банком физическим лицам:

- открытие и ведение счетов по вкладам и депозитам;
- операции с вложенными денежными средствами по желанию клиента (в частности, оплата коммунальных и других услуг со счета клиента);
- обмен валюты через пункт обмена;
- обмен валют и размен купюр через автоматический обменный пункт (банкомат);
- оформление кредитных карт и получение денег через банкомат со счета по кредитной карте;
- предоставление индивидуальных сейфов и другие операции.

Исходя из основных принципов функционирования банка, в здании можно выделить два основных укрупненных блока – операционный и кассовый блоки, офисные помещения и сопутствующие им вспомогательные помещения, а также помещения охраны и службы безопасности.

Офисные помещения включают кабинеты и приемные руководства банка, помещения отделов, включая помещения бухгалтерии.

К этой группе примыкают помещения вспомогательного и обслуживающего назначения (помещения для совещаний и переговоров, для хранения, обработки и размножения документации, питания и др.).

Вся территория объекта, включая прилегающую огороженную территорию, сооружения, здания, гаражные боксы, помещения в здании, подвальные, чердачные и другие помещения здания разделяются на **зоны ограничения доступа (зоны безопасности)**.

К помещениям каждой зоны безопасности предъявляются особые требования по устройству инженерных ограждений (окна, двери, стены, полы и перекрытия).

Всего предусматривается 4 зоны безопасности на объекте, в каждую зону безопасности работнику или посетителю объекта устанавливается определенный уровень доступа.

Территория, не принадлежащая объекту, условно приравнивается к нулевой зоне безопасности, в эту зону безопасности доступ не ограничивается. Подступы к объекту оборудуются системами телевизионного контроля. Доступ физических лиц не регламентируется на автостоянки, расположенные вне территорий с контролируемым входом.

Территории с ограниченным доступом и помещения объектов банка на основании действующих нормативных документов по организации пропускного режима, подразделяются на четыре зоны безопасности (зоны ограничения доступа):

- первая зона, контролируемая, предполагает свободное передвижение и пребывание персонала, представителей клиентов, посетителей после соответствующего контроля на входе;
- вторая зона, контролируемая и охраняемая, предусматривает передвижение и пребывание определенного круга сотрудников и представителей клиентов после соответствующего контроля;
- третья зона, особо контролируемая, предусматривает пребывание строго ограниченного круга лиц. Доступ других лиц в эти помещения может происходить только в сопровождении специально допущенных работников;
- четвертая зона, усиленно контролируемая и охраняемая, содержит в своем составе помещения, где хранятся, обрабатываются и перемещаются денежные ценности и размещаются узловые точки автоматизированных информационных систем.

#### *1-ая зона безопасности:*

Помещения, имеющие непосредственный доступ с внешней неохраняемой территории:

- доконтрольная зона вестибюля (аванвестибюль);
- общий вестибюль, гардеробная;
- входные группы снаружи здания;
- огороженные территории с регламентированным доступом.

#### *2-ая зона безопасности:*

Помещения, имеющие непосредственный доступ из 1й зоны безопасности:

- помещения подразделений постоянно работающих с посетителями;
- бюро пропусков;
- кабинеты и приемные административного персонала;

Помещения, располагаемые внутри 2й зоны безопасности:

- помещения общественно-бытового назначения, кроме расположенных в кассовом узле;
- складские помещения;
- расположенные в охраняемой зоне гаражи и крытые стоянки;
- ремонтные мастерские, исключая входящую в состав кассового узла;
- мастерскую по ремонту кассовой техники;
- служебные помещения бухгалтерии, операционных и ревизионных подразделений;
- помещения подразделений информатизации, исключая помещения для серверов;
- помещения копировально-множительных служб;
- боксы для инкассаторских машин с помещениями для инкассаторов;
- технические помещения систем отопления, вентиляции, кондиционирования, водоснабжения и канализации, радиовещания, приемной аппаратуры эфирного телевидения и т. п.

### *3-ья зона безопасности:*

Помещения, имеющие непосредственный доступ из 2-ой зоны безопасности:

- помещения для хранения бланков строгой отчетности;
- архивы;
- технические помещения систем электроснабжения, источников бесперебойного питания, АТС, коммутирующих устройств структурированных кабельных сетей;
- помещения службы безопасности банка;
- кассовый узел в целом, исключая боксы для инкассаторских машин и помещения для инкассаторов;
- помещения специальной банковской связи и кодирования информации;
- предкладовые;
- зоны разгрузки автотранспорта с ценностями.

### *4-ая зона безопасности:*

Помещения, имеющие непосредственный доступ из 3-ей зоны безопасности:

- серверные помещения, центры обработки данных;
- помещения для работы с секретными документами и их хранения;
- помещения для работы с денежной наличностью;
- помещения уничтожения денежной наличности;
- предкладовые хранилища.

Помещения, имеющие непосредственный доступ из 4-ой зоны безопасности:

- хранилища ценностей.

## **4. РАЗМЕЩЕНИЕ БАНКОВ В ГОРОДСКОЙ ЗАСТРОЙКЕ И ИХ ЗЕМЕЛЬНЫЕ УЧАСТКИ**

В условиях города можно выделить несколько типовых ситуаций расположения: в условиях городской застройки, на пересечении городских магистралей, на свободных территориях. Конкретные градостроительные и ландшафтные условия определяют тот или иной архитектурный образ и индивидуальную выразительность здания. Участки для строительства зданий следует выбирать в зонах удобной транспортной доступности для клиентов, сотрудников и спецавтотранспорта.

Интенсивность воздействий на персонал вредных факторов окружающей среды на участках для строительства должна быть в пределах допустимых для селитебных зон.

Здания банка должны размещаться, как правило, на ограждаемых территориях с ограниченным доступом. В градостроительных ситуациях, когда выполнение данного условия невозможно, в границах участка следует выделять функционально-необходимые зоны с ограниченным доступом, требования к которым устанавливаются отдельными техническими заданием по обеспечению технической укреплённости объекта.

Размеры земельных участков для строительства отдельно стоящих объектов рассчитываются исходя из площади здания с учетом инфраструктуры объекта и сооружений размещаемых на его территории.

Количество мест для стоянки служебного и специального автотранспорта определяется заданием на проектирование. Количество мест для автомобилей клиентов рекомендуется принимать из расчета 5 мест на одну операционную кассу.

В проекте для сотрудников банка рекомендуется из расчета 10–20 машиномест на 50 работающих.

Въезд на территорию объекта необходимо оборудовать транспортной шлюзовой группой, предназначенный для идентификации и досмотра автотранспорта.

Расчетные показатели земельных участков для строительства отдельно стоящих зданий с различным количеством сотрудников должны быть не менее приведенных в приложении 1.

На земельном участке здания должны быть предусмотрены места для размещения боксового гаража-стоянки (на 2–3 служебные легковые машины), стоянки для автомашин клиентов из расчета 5 машин на одну операционную кассу, стоянки для автомашин сотрудников, место для размещения мусоросборника, озеленение и площадки для отдыха.

При разработке генерального плана участка со стороны служебного входа (двора) следует предусматривать подъездные пути для инкассаторских машин. При размещении в здании участка инкассации количество боксов в гараже для инкассаторских машин определяется заданием на проектирование.

Зонирование участка для зданий и соотношение зон рекомендуется принимать по приложению 2.

Охраняемая территория должна иметь ограждение по периметру высотой не менее 2,5 м. При въезде во двор должен быть предусмотрен контрольно-пропускной пункт.

Площадь участка для здания банка на 50 мест принимается из расчета 0,2 га.

На участке необходимо предусмотреть две функциональные зоны:

- открытую – для клиентов банка и сотрудников офисов;
- закрытую, охраняемую территорию для въезда и выезда инкассаторских машин с ограждением по периметру.

Автомобильные стоянки для машин клиентов и сотрудников проектируются из расчета:

- 20 машино-мест на 50 рабочих мест;
- 5 машино-мест клиентов на каждое операционное место.

К зданию должны быть обеспечены удобные подъезды автомобилей, в том числе инкассаторских машин, и пешеходные подходы. На участке необходимо выполнить благоустройство и озеленение.

## **5. ФУНКЦИОНАЛЬНЫЕ БЛОКИ БАНКОВ, ИХ ОБЪЕМНО-ПЛАНИРОВОЧНЫЕ РЕШЕНИЯ И ТРЕБОВАНИЯ К ПРОЕКТИРОВАНИЮ**

Функциональная группировка помещений и требования к их взаимосвязи в значительной степени определяют объемно-планировочное построение здания.

Основным принципом этого построения является четкое функциональное и структурное зонирование.

Функциональное зонирование предполагает выделение в здании зон, предназначенных для обслуживания посетителей, зон с ограниченным доступом и недоступных для посторонних.

В зданиях банков помещениями, предназначенными для обслуживания посетителей, являются вестибюль, операционный и кассовый залы (или единый операционно-кассовый зал), а также специальные помещения для клиентов. Кроме того, должен быть обеспечен доступ посетителей в депозитарий и в ряд офисных помещений. Доступ посторонних в остальные помещения банка, особенно в кассовый узел должен быть исключен.

Необходимость такого функционального зонирования определяет требования к размещению групп помещений в здании:

- кассовый зал рекомендуется размещать на первом этаже, он должен иметь вход для клиентов непосредственно из вестибюля или операционного зала;

- операционный зал должен быть в удобной связи с вестибюлем и кассовым залом; при размещении его на втором этаже или выше он должен находиться вблизи узла вертикальных транспортных коммуникаций;
- посещаемые клиентами офисные помещения должны быть расположены таким образом, чтобы в них можно было попасть из вестибюля или из клиентской зоны операционного (операционно-кассового) зала непосредственно или по лестнице (лифтом);
- рекомендуется предусматривать непосредственную связь депозитария и специальных помещений по обслуживанию клиентов с вестибюлем, минуя операционный и кассовый залы.

Рекомендуется следующее размещение групп помещений по этажам:

- кассовый блок, связанный с обслуживанием посетителей, загрузкой ценностей и инкассацией, рекомендуется размещать в первом этаже. Возможно, часть помещений размещать в подвальном или цокольном этажах;
- операционный блок может размещаться на первом или втором этаже; при организации операционно-кассового зала его желательно располагать на первом этаже;
- депозитарий рекомендуется размещать в первом или подвальном (цокольном) этаже.

При проектировании здания банка рекомендуется также учитывать следующие условия:

а) Основной поток посетителей банка проходит по маршруту: вестибюль – операционный зал – кассовый зал – вестибюль или вестибюль – операционно-кассовый зал – вестибюль. Из этого следует необходимость удобной планировочной взаимосвязи между этими помещениями.

б) Между операционистами и кассирами операционных касс должна быть обеспечена техническая или курьерская связь для оперативной передачи документов. Конкретный способ решения этой задачи должен учитываться при взаиморасположении зон операционистов в операционном или операционно-кассовом зале и операционных касс.

в) Кассовый узел должен проектироваться функционально автономным.

Доступ в него разрешен только работающему в нем персоналу и материально ответственным лицам руководящего состава.

Кассовый узел должен иметь, как правило, один служебный вход, оборудованный тамбуром-шлюзом, который контролируется техническими средствами или находится под наблюдением поста охраны. Запасные эвакуационные выходы, оснащенные устойчивыми к взлому дверями, в нормальном положении закрыты и оборудуются средствами контроля доступа, видеоконтроля и сигнализации.

Посты охраны должны находиться за пределами кассового узла. Доступ в него охрана получает в конце рабочего дня, когда ценности опечатаны.

Нахождение инкассаторов в кассовом узле за пределами бокса для инкассаторских машин и помещений для передачи ценностей не допускается.

г) В целях сокращения путей перемещения денег операционные кассы, кассы пересчета и кладовые (сейфовые) с предкладовыми должны располагаться как можно ближе друг к другу.

д) Помещения для центральных устройств локальных сетей ЭВМ (серверные), телекоммуникаций и криптозащиты рекомендуется располагать компактно.

Здания «Банков» оборудуются лифтами не зависимо от этажности, если того требует условия транспортировки находящихся в работе ценностей, технологического оборудования и материалов, а также решения создания среды, доступной для ЛОВЗ.

Площади помещений банка определяются исходя из определенной структуры банка и его: численности; необходимости создания соответствующих производственных и бытовых условий для работы сотрудников; обслуживания клиентов и приема иностранных партнеров.

При этом площадь информационно-справочного и операционного отдела (управления) должна составлять не менее 300 м<sup>2</sup> (в зависимости от объема выполняемых работ и количества операционных мест).

Площади служебных помещений функциональных подразделений рекомендуется проектировать исходя из следующего расчета:

- на одно неавтоматизированное место клерка – 4,5 кв. м;
- на одно автоматизированное рабочее место – не менее 6 кв. м.

Объемно-пространственная композиция банка зависит от его места размещения.

Конструкция здания может быть из сборного железобетона, монолитного железобетона или кирпича. Конструктивное решение «Банка», как правило, каркасное со стеновым заполнением из мелкоштучных заполнений (кирпич, пеноблоки, и т. д.). Возможно здание комплексной конструкции. Перегородки – кирпичные, пеноблоки, гипсокартон. Кровля – плоская, совмещенная с внутренним водостоком или шатровая.

Высота этажа банка – 3,3 м. Этажность здания в зависимости от принятого градостроительного, композиционного и планировочного решения принято 3 этажа до 3-х этажей.

Функциональные блоки здания банка:

- операционный блок;
- кассовый блок;
- блок охраны;
- блок офисных помещений;
- гараж-стоянка автомобилей;
- вспомогательные и технические помещения.

Существуют различные функциональные, планировочные и типологические схемы для зданий банков. Основой каждой из них служит наиболее рациональный путь клиента с одной стороны и путь банковского служащего с другой.

Операционный блок включает в себя:

- информационно-справочный зал;
- операционный зал для обслуживания юридических и физических лиц; помещения бухгалтерии; кабинет главного бухгалтера.

Информационно-справочный зал выполняет в здании банка функцию вестибюля, его задача – сориентировать клиента в здании банка, здесь помещаются различная визуальная информация и вызывные табло.

Операционный зал – основное помещение банка, которое является определяющим при формировании общего композиционного решения и архитектурного образа здания банка.

Операционный зал разделяется барьером на две примерно равные зоны: зона клиентов и зона учетно-операционных работников. Площадь операционного зала определяется из расчета 12 м<sup>2</sup> на одного работника (операциониста), размещающегося в зоне сотрудников у барьера. Барьер должен иметь горизонтальную панель на высоте 115 м от пола. Над барьером на высоте 45 см – ограждение из прозрачного стекла. Между стеклом и горизонтальной панелью в этом случае оставляется щель 10 см для передачи документов.

Операционный зал проектируют, как правило, отдельно для физических лиц и для юридических.

Кассовый блок включает в себя кассовый зал и кассовый узел.

Кассовый блок делится на зону для клиентов и помещение пересчета денег клиентами. К зоне для клиентов обращен фронт кассовых кабин (операционных касс), функционально входящих в кассовый узел. Площадь зоны для клиентов – 8 м<sup>2</sup> на одну операционную кассу, площадь помещения для пересчета денег клиентами – 4 м<sup>2</sup> на одну операционную кассу.

Операционные кассы должны быть, как правило, связаны с зоной учетно-операционных работников операционного зала непосредственно, электронной почтой или

пневмопочтой. Необходимо отметить, что в при малой вместимости можно проектировать единый операционно-кассовый зал.

В кассовый узел входят:

- операционные кассы: 4 шт.;
- помещения касс пересчета денежных билетов;
- помещения касс пересчета металлической монеты;
- помещения кассиров с душевой;
- бокс погрузки-разгрузки инкассаторских машин;
- помещения для перегрузки денег;
- комната инкассаторов;
- кладовая хранения ценностей с предкладовой;
- кладовая индивидуальных сейфов с предкладовой;
- санитарные узлы.

Операционные кассы имеют, как правило, площадь 6 м. Двери кабин операционных касс должны выходить за кассовое пространство шириной не менее 1400 мм. Кабины операционных касс оборудуются пулеустойчивым защитным остеклением. При каждой кассе должно быть предусмотрено помещение пересчета денег клиентом.

Помещение касс пересчета денежных билетов и металлической монеты следует проектировать из расчета 4 м на одно рабочее место, эти помещения должны иметь звукопоглощающую отделку стен.

Ограждающими конструкциями кладовой ценностей (стены, пол, потолок) должна служить оболочка из монолитного фибробетона толщиной не менее 300 мм. При этом между стенами смежных помещений и этой оболочкой следует оставлять смотровой коридор шириной не менее 800 мм, просматриваемый из предкладовой. Между верхней поверхностью оболочки и перекрытием должен быть оставлен зазор не менее 250 мм. Высота кладовой должна быть не менее 2,4 м.

Устройство оконных проемов в кладовой ценностей и предкладовой не допускается.

Оконные проемы в банках необходимо защищать: во всех помещениях на 1 этаже, в операционном и кассовом залах, в кассовом узле. Операционный класс защиты от проникновения в здание может быть, обеспечен либо применением окон специальной конструкции, либо применением металлических решеток с ячейками не более 15 x 15 см.

Если кладовые ценностей находятся в подвале, то для сообщения с ними необходимы отдельные лестницы или подъемники, не совмещенные с лестницами, ведущими на другие этажи здания банка. Выход наружу таких лестниц не допускается. На 1 этаже они должны выходить в отдельный отрезок коридора, примыкающего к боксу погрузки-разгрузки инкассаторских машин.

Размер бокса разгрузки-погрузки инкассаторских машин –10 x 6 x 3,5 м. Непосредственно рядом с боксом должно быть расположено помещение для перегрузки ценностей с инкассаторских машин в кладовую ценностей и обратно.

Все помещения кассового узла должны располагаться очень компактно и функционально изолированно от других помещений, при этом необходимо обеспечить следующие взаимосвязи между помещениями кассового узла:

- вход из бокса должен осуществляться из бокса разгрузки-погрузки инкассаторских машин;
- вход из бокса должен осуществляться в помещении для перегрузки ценностей с инкассаторских машин и иметь связь с кладовой ценностей;
- вход в кладовую ценностей осуществляется только из предкладовой;
- помещение пересчета денежных билетов должно иметь кратчайшие связи с предкладовой и операционными кассами.

Блок охраны включает в себя:

- помещение контрольного центра;
- комнату охраны;
- комнату зарядки и чистки оружия;
- комнату хранения оружия.

Часто помещения блока охраны располагаются разобщенно: КПП у входа в банк, а остальные помещения – в глубине здания рядом с кладовыми хранения ценностей. Помещения для хранения оружия, а также помещения для зарядки и чистки оружия следует проектировать без окон.

Блок офисных помещений включает:

- помещения отделов (см. программу-здание);
- помещения руководства банка;
- конференц-зал в фойе и гардеробом;
- кабинет психолога;
- кабинет психологической разгрузки.

Помещения руководства банка:

- приемная;
- кабинет управляющего;
- кабинет заместителя;
- зал заседаний совета банка;
- комната отдыха;
- комната средств связи при приемной.

Вспомогательный блок включает в себя:

- архив;
- кладовая бланков;
- помещения обслуживающего персонала;
- ремонтные мастерские;
- хозяйственные кладовые;
- санитарные узлы;
- буфет на 16 посадочных мест;
- технические и инженерные помещения;
- станции резервного питания;
- венткамеры.

Вспомогательные помещения располагаются при каждом из боков в зависимости от выбранной планировочной схемы.

Санитарные блоки в общественных зданиях следует располагать на расстоянии не более 75 м от наиболее удаленного места постоянного пребывания людей.

В архитектурно-планировочных решениях следует добиваться минимально короткой и упрощенной функциональной связи операционного-кассового зала с группой помещений: кладовой ценностей и с предкладовой, боксом инкассаторской машины.

Режимность работы «Банка» достигается свободным доступом клиентов к группе помещений; операционно-кассового зала, депозитария, кредитного отдела, помещения для переговоров и ограниченного доступа к другим помещениям банка.

Ширина коридоров определяется условиями транспортировки ценностей, мебели и оборудования, не менее 1,4 м.

## 6. ТРЕБОВАНИЯ К ПОМЕЩЕНИЯМ ОХРАНЫ И СЛУЖБЫ БЕЗОПАСНОСТИ

В состав помещений охраны банка входят:

- пультовая для технических средств охраны;
- помещение для хранения, заряжения и чистки оружия;
- комната отдыха охраны;
- посты охраны;
- кабинеты и рабочие комнаты службы безопасности.

Помещение пультовой оснащается приемно-контрольными устройствами охранно-пожарной сигнализации, контроля доступа и видеонаблюдения.

Помещения для хранения, заряжения и чистки оружия не должны иметь окон, расположение их у наружных стен не рекомендуется. Стены помещений должны быть устойчивы к взлому, класс устойчивости должен определяться заданием на проектирование. Вход в помещение для хранения оружия рекомендуется организовывать из помещения дежурного, выдающего выдачей оружия. В дверном проеме должна устанавливаться сплошная металлическая наружная дверь и решетчатая – внутренняя.

Между помещениями для хранения и заряжения оружия должно устраиваться передаточное окно на высоте 1 м от пола, шириной 20 см и высотой 80 см. Высота передаточного отверстия от уровня консольных столиков – 15 см. Остекление передаточного окна следует делать пуленепробиваемым.

Помещение для заряжения и чистки оружия должно иметь противорикошетную обшивку внутренних поверхностей досками толщиной 40 мм. Пристенные стойки для чистки оружия рекомендуется располагать на высоте 1 м от пола.

В зданиях банков, как правило, предусматривается пропускная система, за исключением операционно-кассовых залов, обслуживающих физических лиц.

Бюро пропусков располагается, как правило, вблизи главного входа на границе с доконтрольной зоной (аванвестибюлем). Количество рабочих мест в бюро пропусков определяется заданием на проектирование. Площадь на одно место принимается не менее 4 м<sup>2</sup>. Конструкции, отделяющие бюро пропусков от аванвестибюля должны быть устойчивы к взлому. Бюро пропусков может быть запроектировано с отдельным входом с улицы.

Вход в здание предусматривается через контрольно-пропускной блок, включающий пост охраны.

Планировка помещения поста охраны должно обеспечивать возможность визуального контроля шлюза и подходов к нему с обеих сторон. Ограждающие конструкции поста охраны должны быть пулезащитными.

Количество контрольных тамбуров-шлюзов определяется расчетом исходя из потока посетителей и пропускной способности шлюзов конкретного типа.

### ПРИЛОЖЕНИЕ 1

#### Минимальная площадь земельных участков

Здания	Количество сотрудников, чел.	Минимальная площадь земельного участка на 1 объект, га
Банки	до 50	0,2
	св. 50 до 80	0,3
	св. 80 до 100	0,4
	св. 100	0,5

## ПРИЛОЖЕНИЕ 2

### Зонирование участка для зданий банков и соотношение зон

Зоны участка	Доля площади участка, %		
	угловой участок	участок в рядовой застройке	островное расположение участка
Застройка	37	35	33
Проезды и хоз. двор	18	22	27
Озеленение	37	26	24
Автостоянки	18	17	16

## ПРИЛОЖЕНИЕ 3

### Состав проекта:

1. Генеральный план с показателями ТЭП	М 1:500
2. Планы этажей с расстановкой мебели и оборудования	М 1:100
3. Фасад (главный, боковой)	М 1:100
4. Разрез (характерный)	М 1:100
5. Аксонометрия пространства (трехмерное изображение)	М 1:100-200
6. Фрагменты	

## ПРИЛОЖЕНИЕ 4

### Сроки проектирования:

1. Выдача задания, вводная лекция	4 часа
2. Клаузура	4 часа
3. Обсуждение клаузуры	4 часа
4. Эскизирование	12 часов
5. Утверждение эскиз-идеи	4 часа
6. Консультация	12 часов
7. Вычерчивание в карандаше на подрамнике	12 часов
8. Вычерчивание в туши	8 часа
9. Подача и макетирование	4 часа
10. Сдача проекта, обход	2 часа
11. Обсуждение	2 часа
Всего:	68 часов

**Состав и площади помещений  
для курсового проекта на тему «Коммерческий банк на 50 мест»**

№ п/п	Наименование помещений	Площадь, м <sup>2</sup>
<b>1</b>	<b>2</b>	<b>3</b>
<b>1</b>	<b>Операционный блок:</b>	
	информационно-справочный зал	60
	операционный зал для обслуживания юридических и физических лиц	300
	помещение бухгалтерии	12
	кабинет главного бухгалтера	18
	помещения для средств вычислительной техники при операционном зале	30
	<b>Всего по блоку</b>	<b>420</b>
<b>2</b>	<b>Кассовый блок:</b>	
	кассовый зал	64
	– помещения касс пересчета денежных билетов	9
	– помещения кассиров с душевой	15
	– бокс погрузки-разгрузки инкассаторских машин	42
	– помещения для перегрузки денег	9
	– комната инкассаторов	18
	– кладовая хранения ценностей,	30
	– предкладовая № 1	18
	– кладовая индивидуальных сейфов	30
	– предкладовая № 2	12
	– санитарные узлы	3
	<b>Всего по блоку</b>	<b>250</b>
<b>3</b>	<b>Блок охраны:</b>	
	Помещения контрольного центра	12
	комната охраны	12
	комната заряжения и чистки оружия	6
	комната хранения оружия	6
	<b>Всего по блоку</b>	<b>36</b>
<b>4</b>	<b>Блок офисных помещений:</b>	
	кредитный отдел	12
	– отдел вкладов населения (отдел работы с физическими лицами)	12
	– юридический отдел	12
	– отдел ценных бумаг	12

## ПРОДОЛЖЕНИЕ ПРИЛОЖЕНИЯ 5

<b>1</b>	<b>2</b>	<b>3</b>
	– валютный отдел	24
	– экономический отдел	18
	– коммерческий отдел	24
	– страховой отдел	12
	– отдел приема-передачи информации	12
	<b>Всего по блоку</b>	<b>138</b>
<b>5</b>	<b><i>Помещения руководства банка:</i></b>	
	Приемная	12
	– кабинет управляющего	24
	– кабинет заместителя	12
	– зал заседаний совета банка	54
	Комната отдыха	18
	– комната переговоров	24
	Конференц-зал	140
	– кабинет психологической разгрузки	90
	<b>Всего по блоку</b>	<b>374</b>
<b>6</b>	<b><i>Вспомогательные и технические помещения:</i></b>	
	– помещение персонала с гардеробом при операционном зале	50
	– архив	16
	– кладовая бланков	9
	– помещения обслуживающего персонала	15
	– ремонтные мастерские	15
	– хозяйственные кладовые	6
	– кладовые уборного инвентаря	3
	– санитарные узлы (по расчету)	7
	– буфет на 16 посадочных мест	48
	– производственная	18
	– моечная	6
	Технические и инженерные помещения:	
	– венткамеры	18
	– электрощитовая	7
	<b>Всего по блоку</b>	<b>218</b>
	<b>Итого по зданию</b>	<b>1436</b>

## СПИСОК ЛИТЕРАТУРЫ

1. Архитектурное проектирование зданий и сооружений // Учебник для студентов архитектурных вузов и факультетов // М., 1985.
2. Временные технические требования к проектированию производственных помещений, предназначенных для размещения средств вычислительной техники (СВТ) и специализированного банковского оборудования в региональном сберегательном банке. // М., 1992.
3. Объемно-планировочное решение отделений Сберегательного банка СССР. // М., 1990.
4. Требования к устройству и технической укреплённости кассового узла в зданиях коммерческих банков, Центральный банк Российской Федерации, письмо № 247 от 26 февраля 1996 г.
5. *Гельфонд А.Л.* Архитектурное проектирование общественных зданий и сооружений // Учебное пособие // Архитектура-С / М., 2006 . 280 с.
6. *Гельфонд А.Л.* Здание или комплекс банка: методические указания и программа-задание по выполнению дипломного проекта для студентов специальности 29100 «Архитектура». // Н. Новгород: НАСА, 1996.
7. Объемно-планировочное решение отделений СБ. РФ на 40 и 70 сотрудников с пунктом обмена иностранной валюты, // АО «ЦНИИЭП им. Мезенцева». // М., 1994.
8. «Административное здание – Банк» // сост. М.И. Сударенков // Методическое указание по выполнению курсового проекта для студентов специальности 270301 – «Архитектура» // Бишкек: КРСУ, 2013. 8 с.
9. Методика архитектурного проектирования // сост. Муксинов Р.М., Муксинова Р.Д., Тургумбекова Э.З., Глазунова А.В. // Методическое пособие для курсового проектирования студентов направления подготовки 07.03.01 «Архитектура», квалификации: бакалавр // Бишкек: КРСУ, 2022. 42 с.
10. Программа-задание на проектирование зданий и помещений отделений и филиалов СБ. // М., 1993.
11. ВНИ 001-95 Здания учреждений Центрального банка Российской Федерации.// М., 1995.
12. ВСН КР -11-01:2016 «Проектирование объектов национального банка Кыргызской Республики» // Бишкек, 2016.
13. СНиП 2.08.02 - 89 «Общественные здания и сооружения» // М., 1989.
14. СН КР 30-01:2020 Система нормативных документов в строительстве «Планировка и застройка городов и населенных пунктов городского типа» - №39-нпа // М., 2020.
15. МСН 2.02-05-2000 «Стоянки автомобилей» // М., 2000.
16. Пособие к МГСН 4.10-97 «Здания банковских учреждений», Выпуск 1, Коммерческие банки. // М., 1997.

## ИЛЛЮСТРАЦИИ

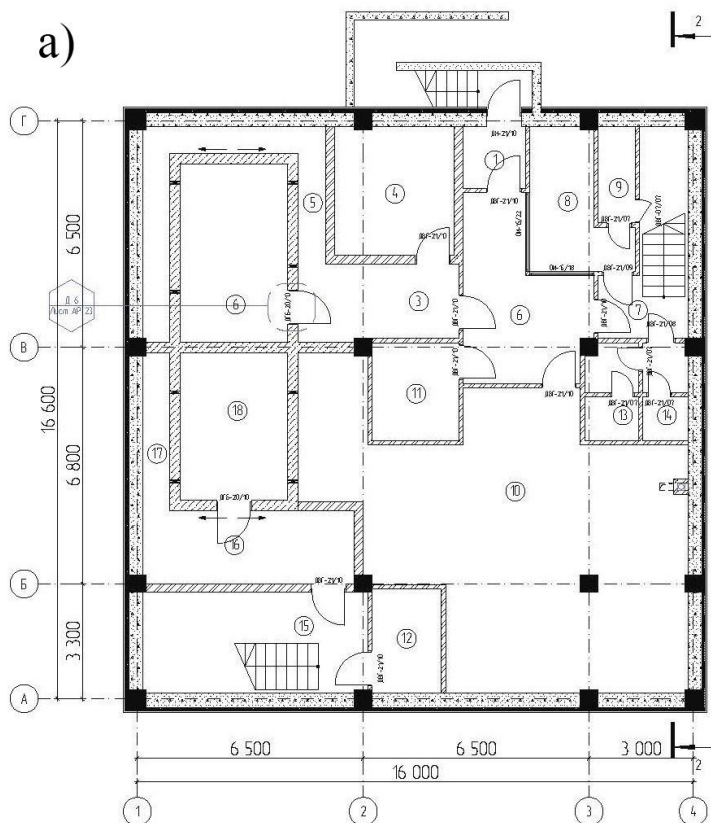
а)



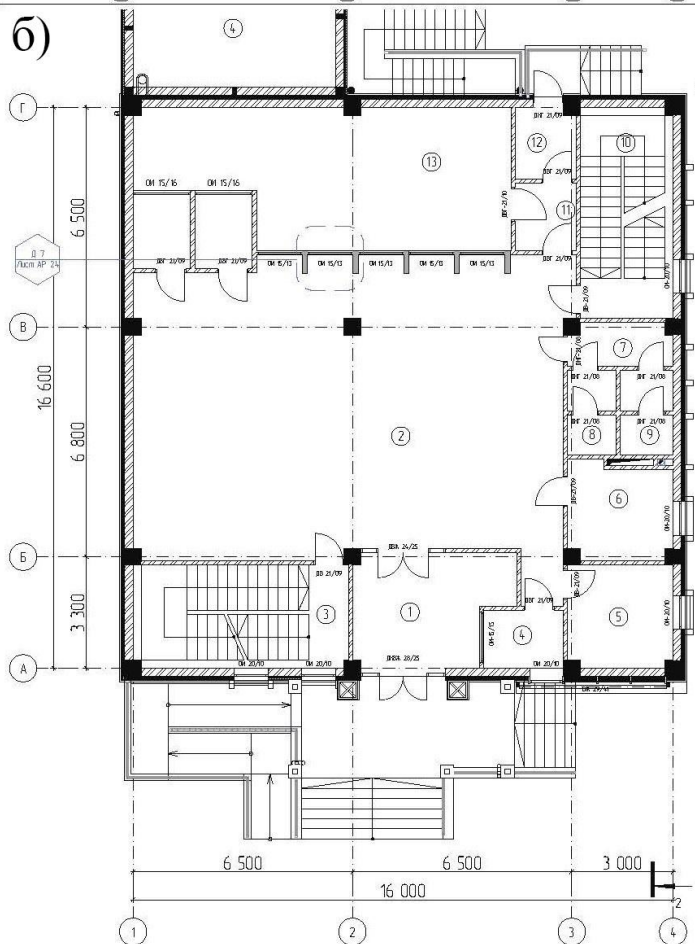
б)



Рис. 1. Банк в г. Балыкчы. (вариант 1). а) Перспектива банка. б) Вид сверху

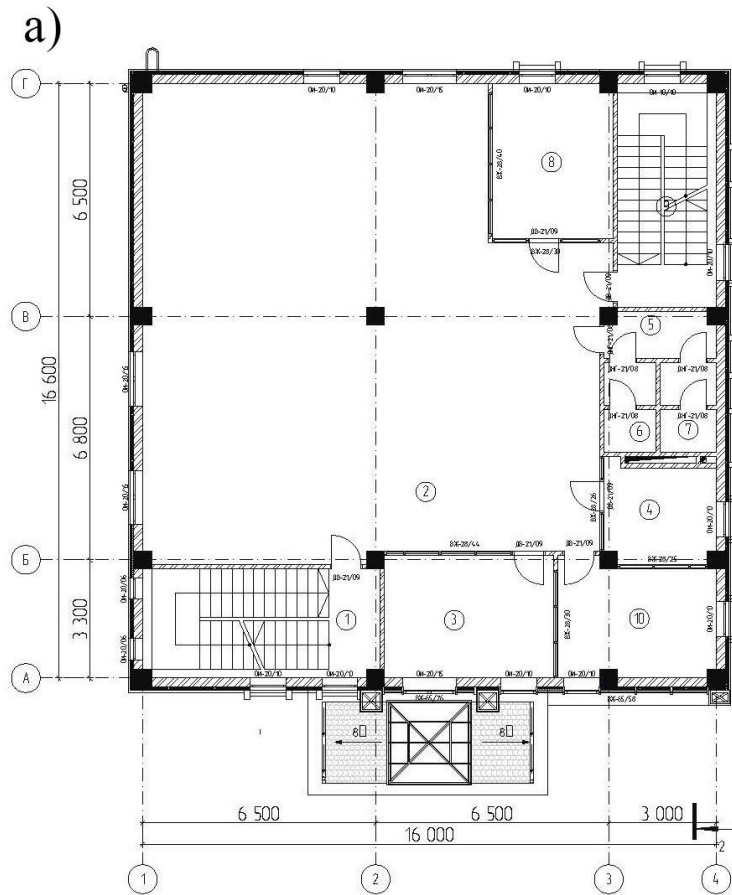


Экспликация цоколя		
№	Наименование	Площадь
1	Тамбур	3,20
3	Предкладовая	9,85
4	Комната пересчета денег	12,68
5	Смотровый коридор	10,75
6	Тамбур	15,48
6	Хранилище ценностей	15,87
7	Лестничная клетка	10,69
8	Охрана	9,19
9	Оружейная	3,01
10	Архив	72,64
11	Серверная	7,05
12	Электрическая	6,00
13	Душевая с раздевалкой	4,15
14	С/у для персонала	3,56
15	Лестничная клетка	18,74
16	Предкладовая	12,78
17	Смотровый коридор	3,54
18	Депозитарий	13,18
		<b>232,36 м<sup>2</sup></b>

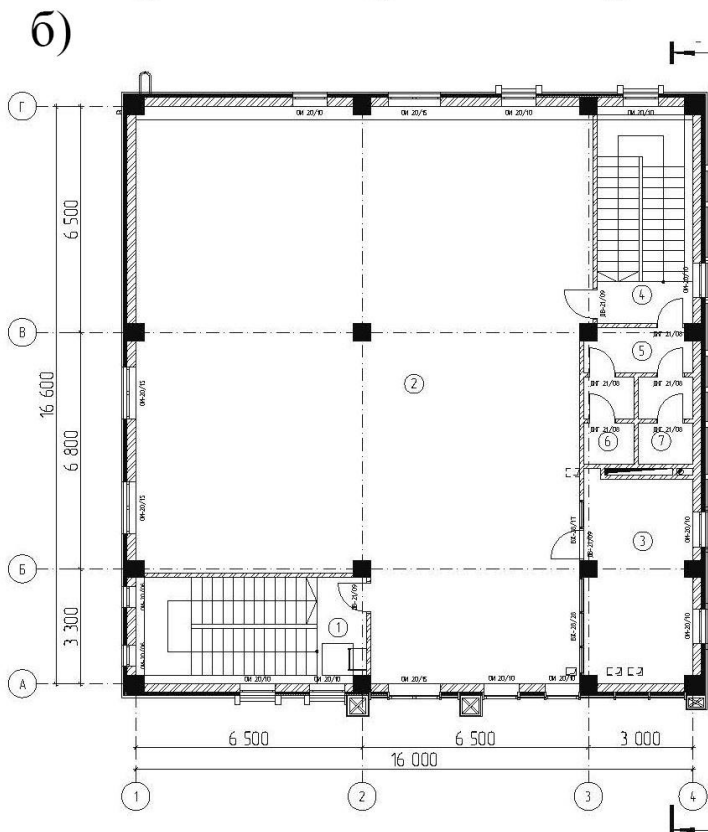


Экспликация 1-го этажа		
№	Наименование	Площадь
1	Тамбур	14,47
2	Зал ожидания	113,09
3	Лестничная клетка	19,42
4	Охрана	4,06
5	Кабинет главбухгалтера	9,39
6	Кабинет управляющего	8,55
7	Тамбур	3,83
8	С/у женский	3,55
9	С/у мужской	3,81
10	Лестничная клетка	17,13
11	Коридор	3,60
12	Тамбур	3,74
13	Касса	48,70
		<b>253,34 м<sup>2</sup></b>

Рис. 2. а) План цокольного этажа. б) План 1-го этажа



Экспликация 2-го этажа		
№	Наименование	Площадь
1	Лестничная клетка	20,06
2	Операционный зал	154,91
3	Конференцзал	16,19
4	Кабинет юриста	8,36
5	Тамбур	3,83
6	С/у женский	3,55
7	С/у мужской	3,81
8	Начальник кредитного отдела	14,54
9	Лестничная клетка	17,13
10	IT СБ	13,70
		<b>256,08 м<sup>2</sup></b>



Экспликация 3-го этажа		
№	Наименование	Площадь
1	Лестничная клетка	20,07
2	Актовый зал	191,68
3	Комната персонала	18,05
4	Лестничная клетка	17,12
5	Тамбур	3,83
6	С/у женский для персонала	3,55
7	С/у мужской для персонала	3,81
		<b>258,11 м<sup>2</sup></b>

Рис. 3. а) План 2-го этажа. б) План 3-го этажа



б)

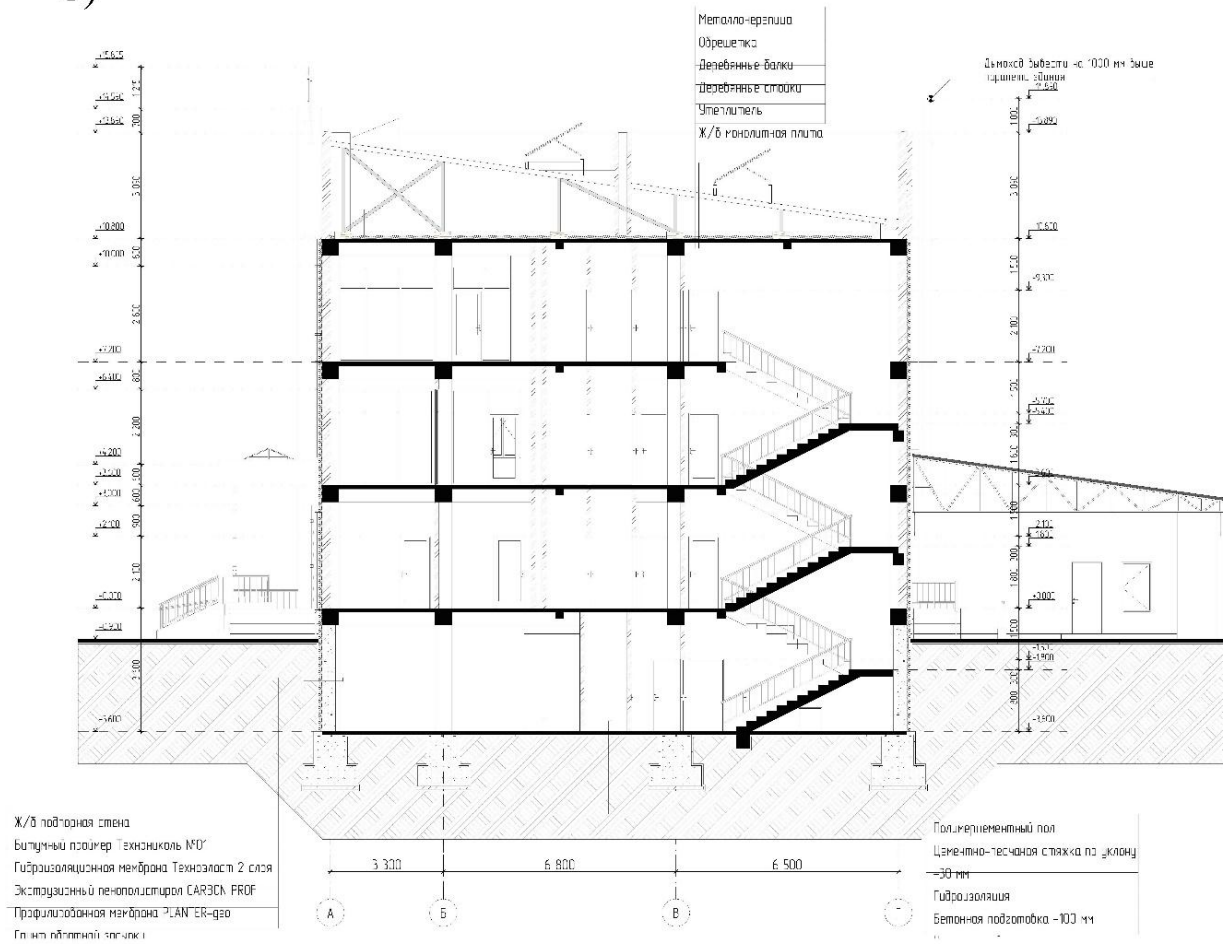


Рис. 4. а) Видовые точки. б) Разрез

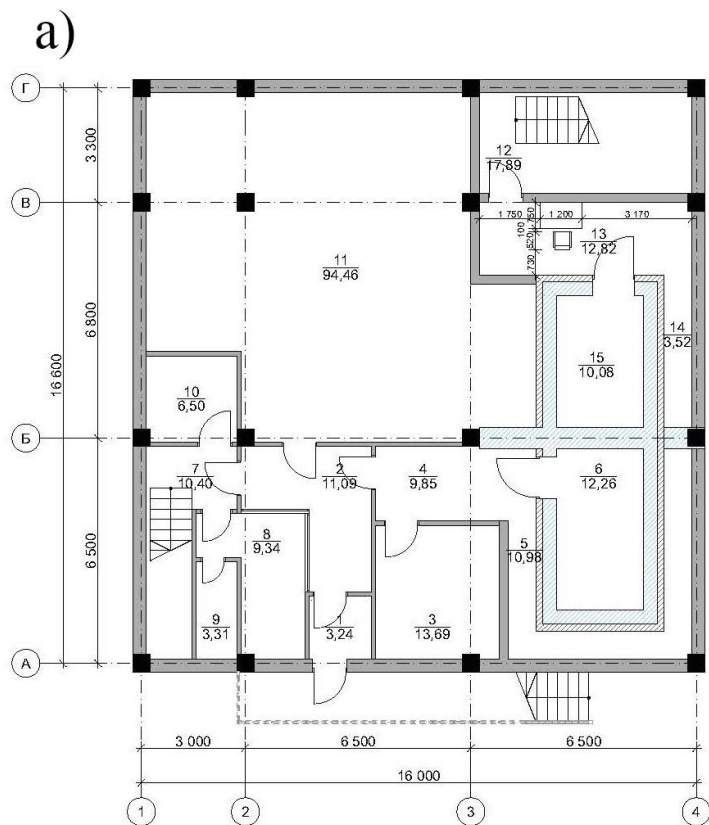
а)



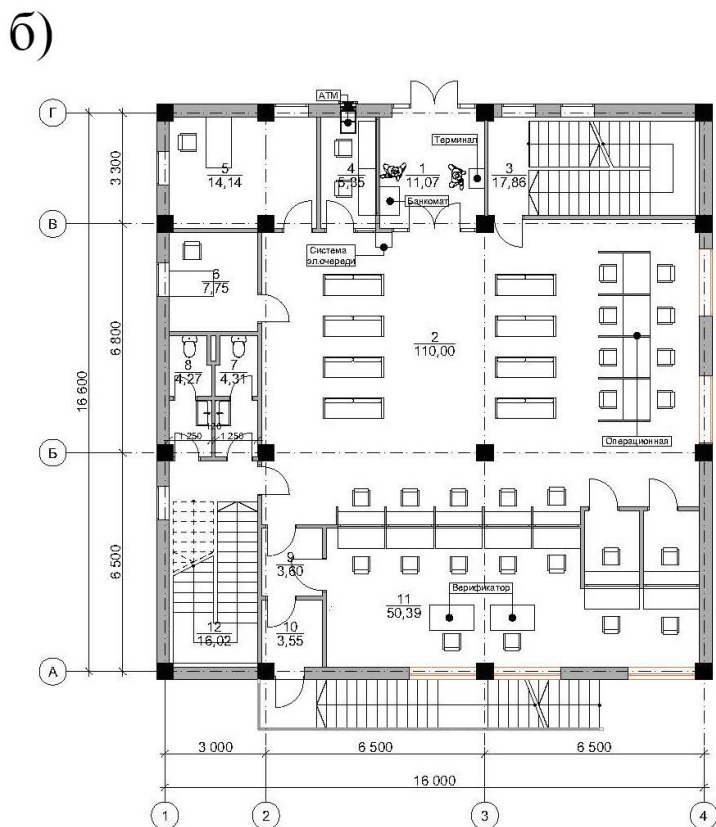
б)



Рис. 5. Банк в г. Балыкчы. (вариант 2). а) Перспектива банка. б) Вид с верху



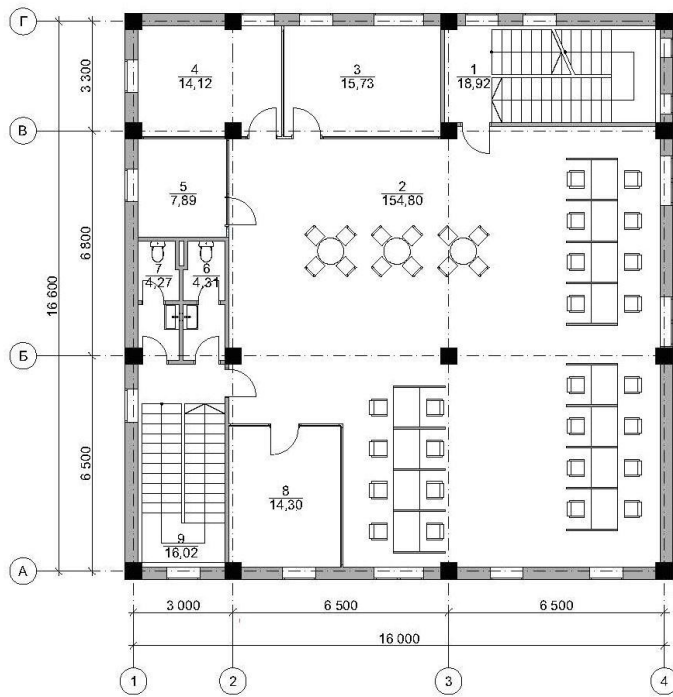
№	Наименование	Площадь
1	Тамбур	3,24
2	Коридор	11,09
3	Комната пересчета денег	13,69
4	Предкладовая	9,85
5	Смотровой коридор	10,98
6	Хранилище ценностей	12,26
7	Лестничная клетка	10,40
8	Охрана	9,34
9	Оружейная	3,31
10	Серверная	6,50
11	Архив	94,46
12	Лестничная клетка	17,89
13	Предкладовая	12,82
14	Смотровой коридор	3,52
15	Депозитарий	10,08
		229,43 м²



№	Наименование	Площадь
1	Тамбур	11,07
2	Зал ожидания	110,00
3	Лестничная клетка	17,86
4	Охрана	5,35
5	Кабинет управляющего	14,14
6	Кабинет глав бухгалтера	7,75
7	Служенский	4,31
8	Служенский	4,27
9	Коридор	3,60
10	Тамбур	3,55
11	Касса	50,39
12	Лестничная клетка	16,02
		248,31 м²

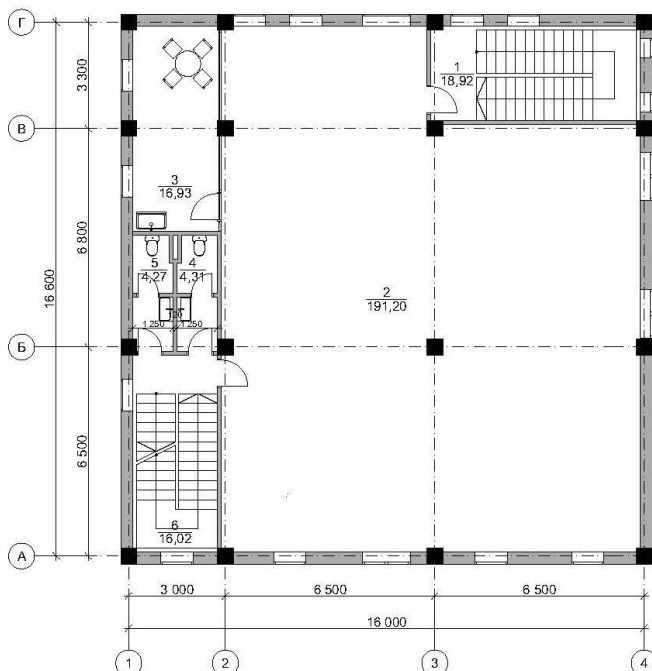
Рис. 6. а) План цокольного этажа. б) План 1-го этажа

а)



№	Наименование	Площадь
1	Лестничная клетка	18,92
2	Операционный зал	154,80
3	Кабинет	15,73
4	Кабинет	14,12
5	Кабинет	7,89
6	Служб. мужской	4,31
7	Служб. женский	4,27
8	Кабинет	14,30
9	Лестничная клетка	16,02
		250,36 м²

б)



№	Наименование	Площадь
1	Лестничная клетка	18,92
2	Актовый зал	191,20
3	Кухня	16,93
4	Служб. мужской	4,31
5	Служб. женский	4,27
6	Лестничная клетка	16,02
		251,65 м²

Рис. 7. а) План 2-го этажа. б) План 3-го этажа

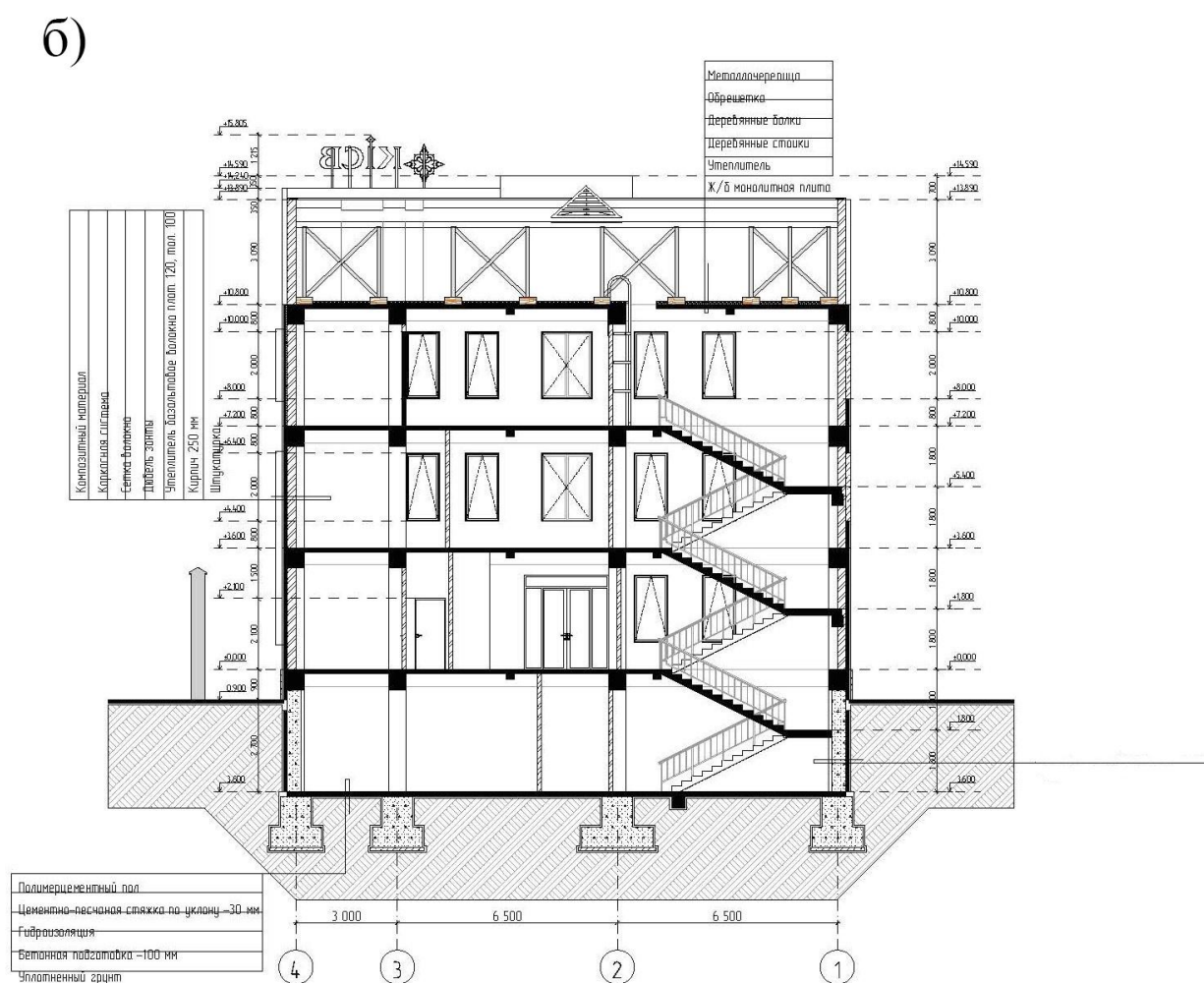


Рис. 8. а) Видовые точки. б) Разрез

а)



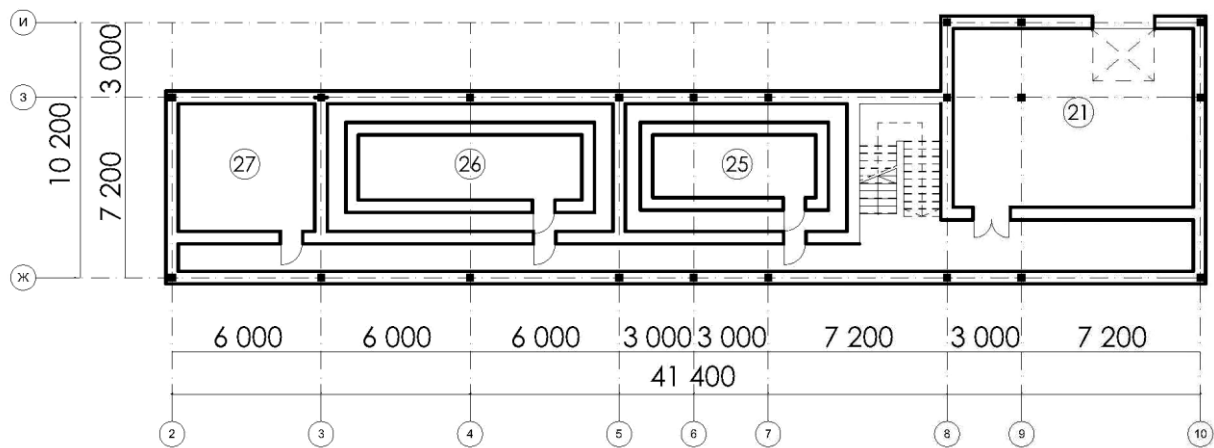
б)



в)



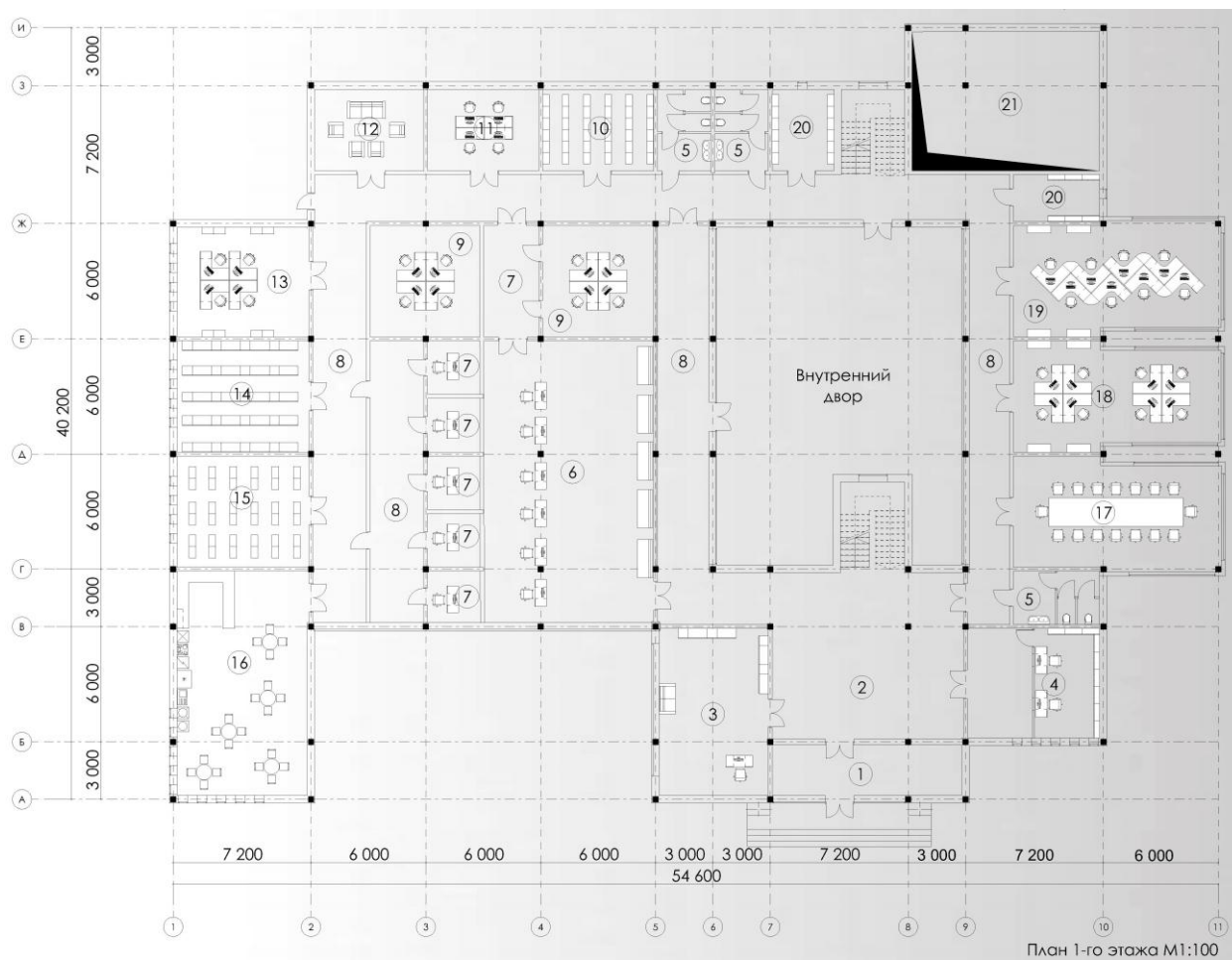
Рис. 9. Курсовая работа 1. Деловой центр-Банк на 50 сотрудников.  
 а) Общая компоновка. б) Главный фасад, в) Боковой фасад



### Экспликация цокольного этажа

21	Бокс на 1 инкассаторскую машину	25	Предкладовая
22	Приёмная	26	Кладовая ценностей
23	Кабинет руководителя	27	Депозитарий
24	Помещение эмоционально-психологической разгрузки		

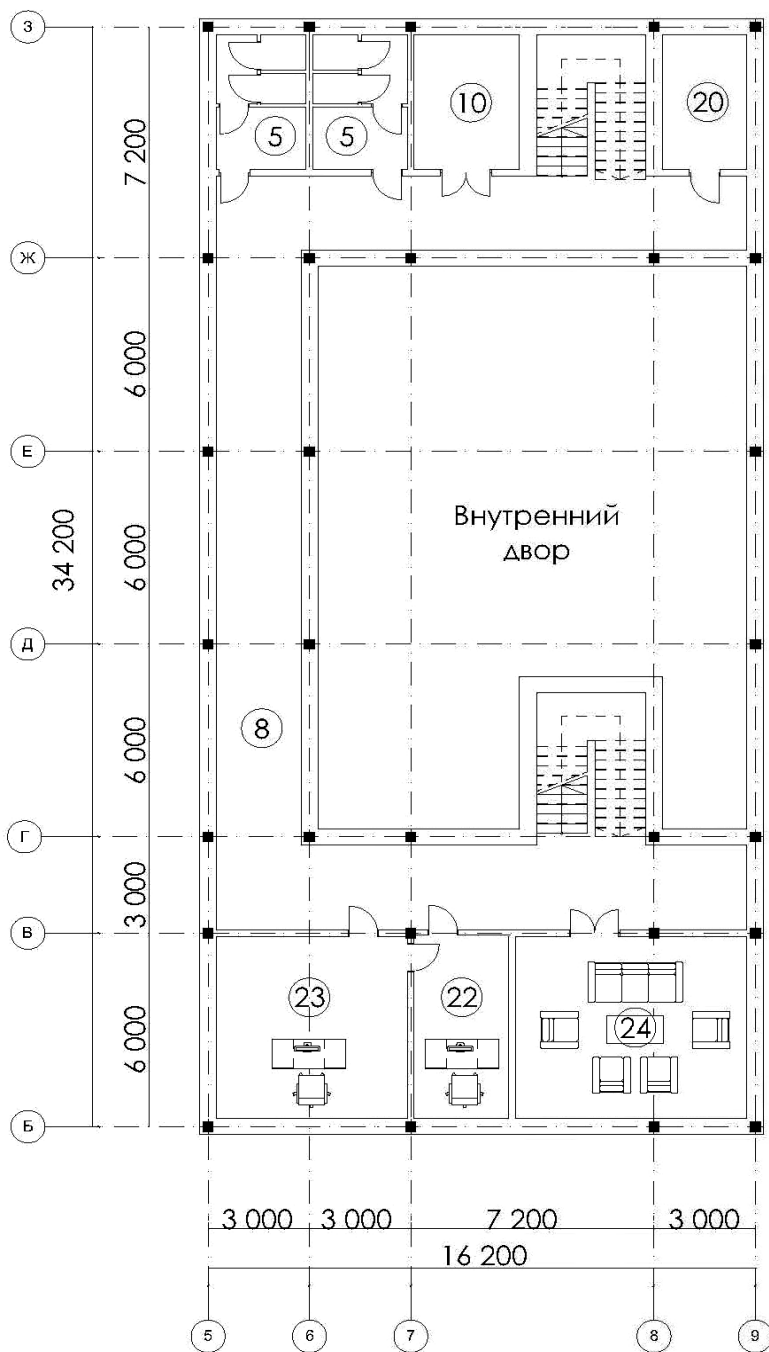
Рис. 10. План цокольного этажа



### Экспликация 1 этажа

1	Тамбур	12	Комната отдыха
2	Вестибюль	13	Ремонтная мастерская
3	Помещение охраны	14	Кладовая оборудования и инвентаря
4	Пункт обмена	15	Серверная
5	Санузел	16	Кафетерий
6	Операционно- кассовый зал	17	Конференц-зал
7	Касса	18	Рабочая комната программистов
8	Коридор	19	Рабочая комната бухгалтерии
9	Помещение для переговоров	20	Хозяйственное помещение
10	Архив	21	Бокс на 1 инкассаторскую машину
11	Кредитный отдел		

Рис. 11. План 1-го этажа

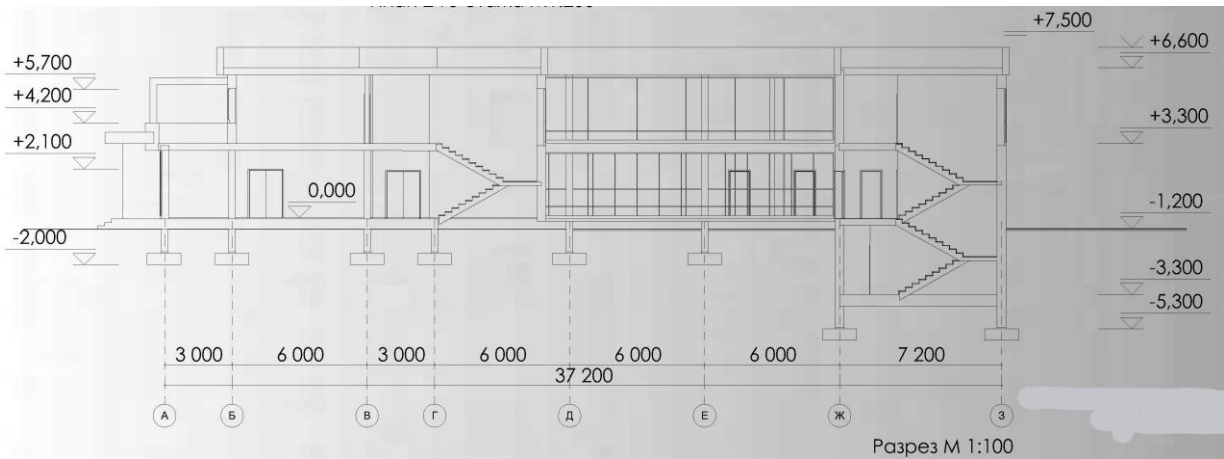


### Экспликация 2-го этажа

5	Бокс на 1 инкассаторскую машину	22	Приёмная
8	Приёмная	23	Кабинет руководителя
10	Архив	24	Помещение эмоционально-психологической разгрузки
20	Хозяйственное помещение		

Рис. 12. План 2-го этажа

а)

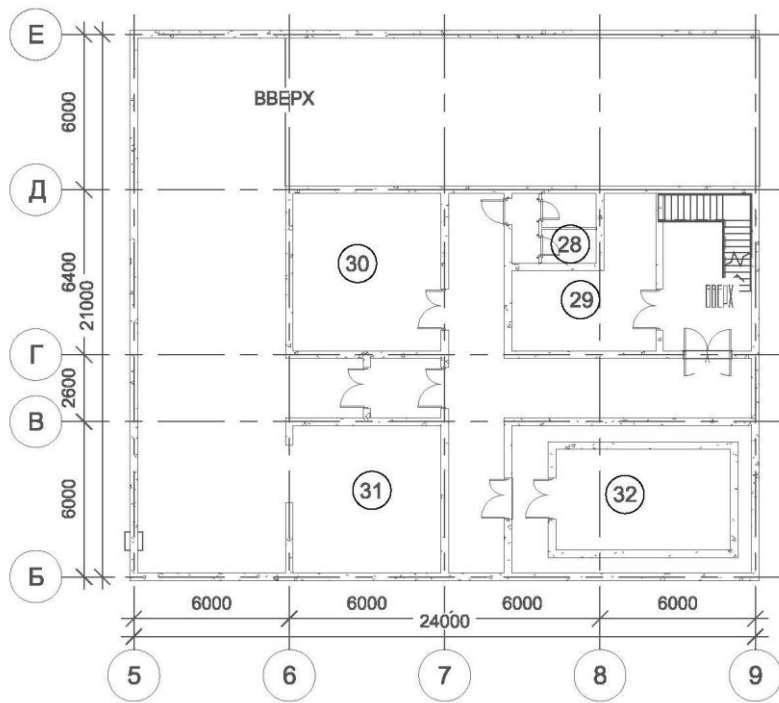


б)



Рис. 13. а) Разрез. б) Генплан

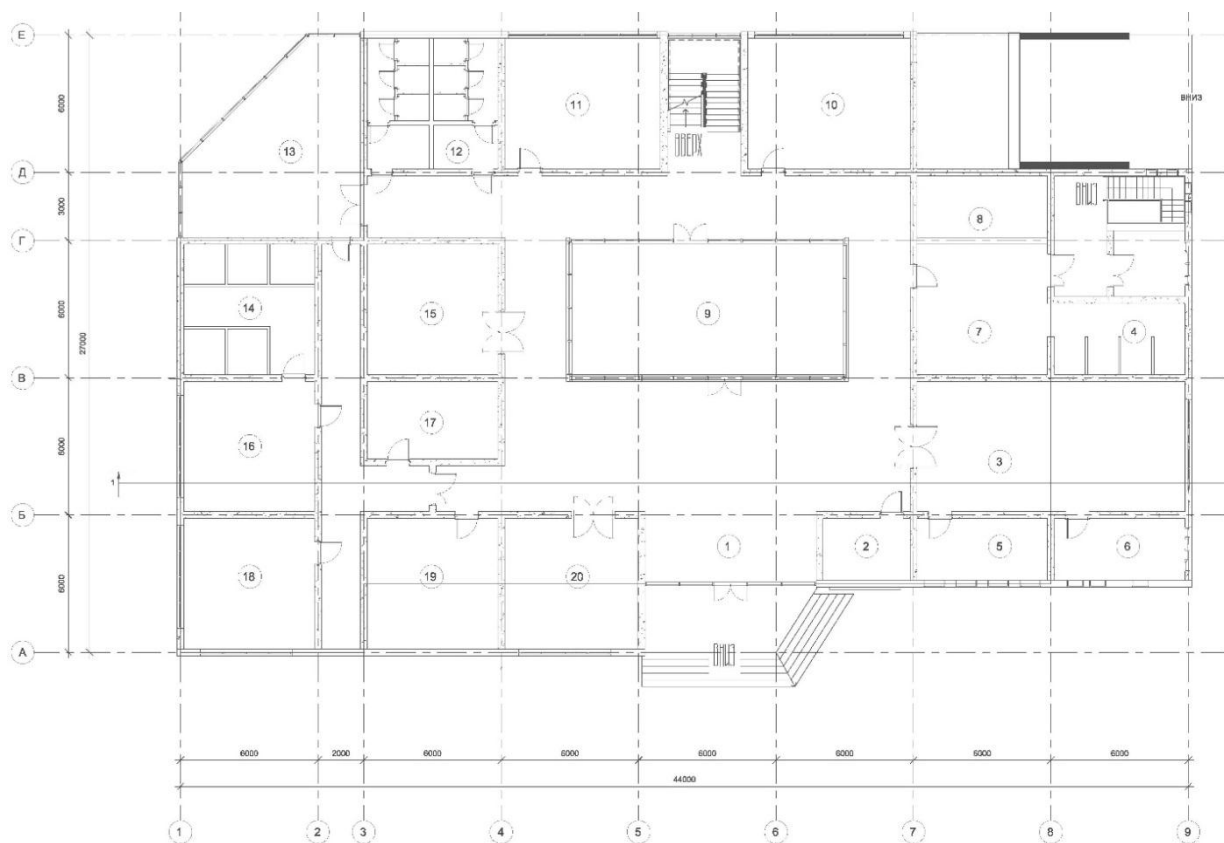




### Экспликация цокольного этажа

28	Санузел	31	Бокс на 1 инкассаторскую машину
29	Предкладовая	32	Кладовая ценностей
30	Серверная		

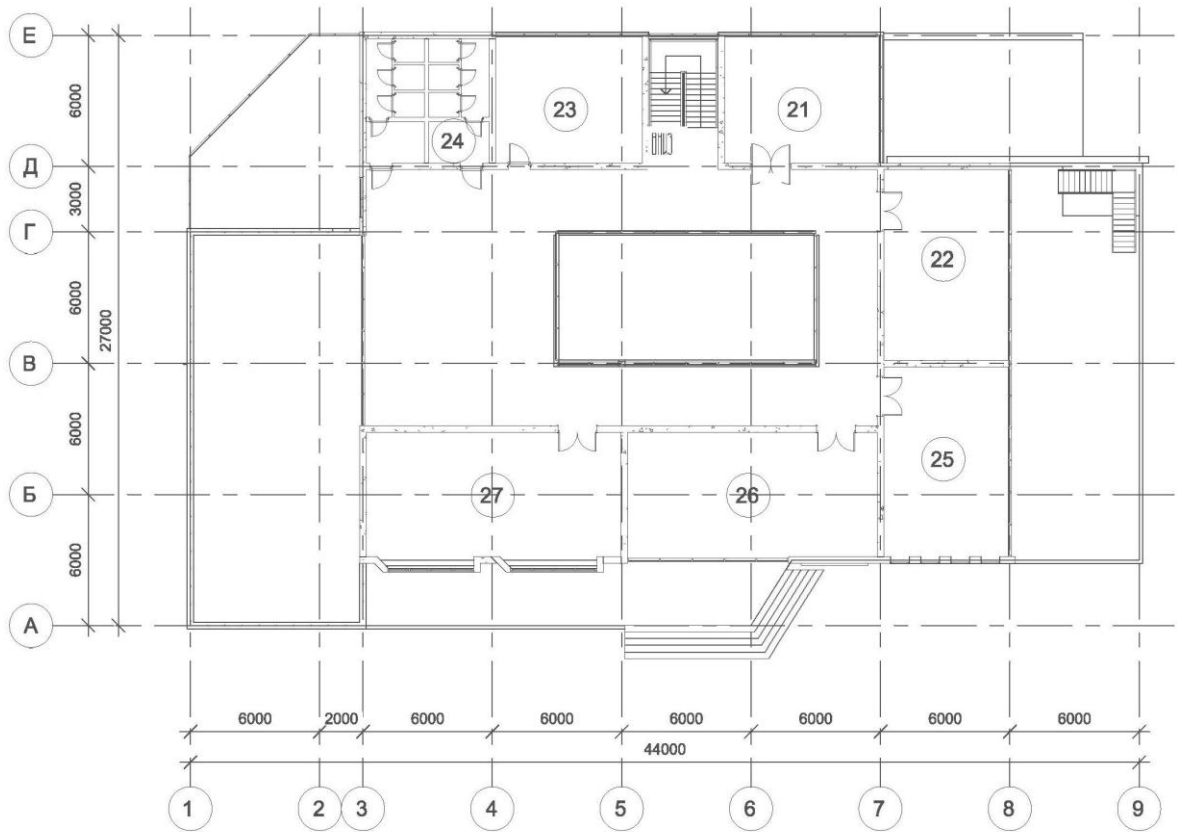
Рис. 15. План цокольного этажа



### Экспликация 1-го этажа

1	Вестибюль	11	Кладовая оборудования и инвентаря
2	Помещение Охраны	12	Санузел
3	Операционно-кассовый зал	13	Помещение психологической разгрузки
4	Касса	14	Душевая
5	Помещение для переговоров	15	Кладовая
6	Помещение для переговоров	16	Рабочая комната персонала
7	Рабочая комната бухгалтерии	17	Ремонтная мастерская
8	Хозяйственные помещения	18	Архив
9	Внутренний двор	19	Кредитный отдел
10	Депозитарий	20	Кафетерий

Рис. 16. План 1-го этажа



### Экспликация 2-го этажа

21	Кабинет руководителя	25	Рабочая комната программистов
22	Комната отдыха персонала	26	Зал совещаний
23	Сервизная	27	Конференц-зал
24	Санузел		

Рис. 17. План 2-го этажа

а)



б)



Рис. 18. а) Генплан. б) Экстерьер

Составители:

*Муратбек Ишенбекович Бейшенбаев  
Эльмира Зарифовна Тургумбекова,  
Яна Валерьевна Бровко*

КОММЕРЧЕСКИЙ БАНК НА 50 МЕСТ

Методическое пособие  
для курсового проектирования  
студентов направления подготовки «Архитектура»,  
квалификации: бакалавр

Редактор *Е.С. Свиридова*  
Компьютерная верстка – *Г.Н. Кирпа*

Подписано в печать 17.03.2013  
Формат 60x84<sup>1</sup>/<sub>8</sub>. Офсетная печать.  
Объем 4,5 п.л. Тираж 100 экз. Заказ 110

Отпечатано в типографии КРСУ  
720048, г. Бишкек, ул. Анкара, д. 2а